



Real colegio
**PADRES
ESCOLAPIOS**
MONFORTE

Campo de la Compañía, 50
27400 Monforte de Lemos - Lugo
Tel.: 982 400 450 - 6260620 631
www.escolapiosmonforte.es
CENTRO PRIVADO CONCERTADO



PROXECTO EDUCATIVO DE CENTRO

REAL COLEXIO PAIS ESCOLAPIOS – 27007223

| ELABORADO POR: Equipo Directivo | REVISADO POR: Equipo Directivo | APROBADO POR: | |
|------------------------------------|-----------------------------------|------------------|------------------|
| | | CLAUSTRO | CONSELLO ESCOLAR |
| DATA: Setembro 2025 | DATA: Setembro 2025 | DATA: 30-09-2025 | DATA: 30-09-2025 |

Este documento é froito do traballo consensuado de todo o profesorado do centro. Estará a disposición das familias na web do Centro: [Colegio PADRES ESCOLAPIOS Monforte de Lemos – Colegio Padres Escolapios Monforte de Lemos](#)

Esta normativa forma parte do Plan de Convivencia de centro que ten carácter dinámico e realista polo tanto, inda que temos establecida a súa revisión de xeito anual, esta poderá facerse durante o curso sempre que sexa necesario.



Real colegio
**PADRES
ESCOLAPIOS**
MONFORTE

Campo de la Compañía, 50
27400 Monforte de Lemos - Lugo
Tel.: 982 400 450 - 6260620 631
www.escolapiosmonforte.es
CENTRO PRIVADO CONCERTADO



1. CONTEXTO E CARACTERÍSTICAS XERAIS DO CENTRO

O Colexio Escolapios de Monforte de Lemos é unha institución educativa da Igrexa, inspirada no carisma de San Xosé de Calasanz. Promove unha educación integral, inclusiva e humanista, aberta á transformación social desde os valores do Evanxeo.

Situado no corazón da Ribeira Sacra, o centro atende a alumnado de diversos barrios e parroquias de Monforte e da súa contorna rural. A diversidade social e cultural das familias enriquece o proxecto educativo, aínda que tamén presenta retos como a conciliación familiar, a atención á diversidade e o acompañamento emocional.

O alumnado e as súas familias proceden de contextos diversos, tanto no aspecto social como no educativo e cultural. A maior parte sitúase nun nivel socioeconómico medio-baixo.

Nos últimos anos, observamos un aumento de fogares nos que traballan ambos proxenitores, así como situacións familiares complexas derivadas de separacións e divorcios. Estas realidades, xunto con outras circunstancias sociais, fan que o centro se vexa na necesidade de ampliar a súa oferta educativa con novos servizos que dean resposta ás necesidades actuais.

As familias valoran especialmente a formación académica e persoal que reciben os seus fillos no centro. Aínda se mantén certo interese pola dimensión relixiosa, aínda que esta vai perdendo peso dentro da vida familiar. No caso do alumnado de maior idade, é habitual detectar diferenzas entre as expectativas que teñen eles e as que teñen os seus pais respecto ao papel do centro.

En canto ás características persoais do alumnado, destacan pola súa sensibilidade, estabilidade emocional, capacidade para o traballo intelectual, alegría, habilidades comunicativas e sociais, e unha actitude positiva cara ao profesorado e ao centro. En xeral, amosan interese por aprender e non presentan grandes conflitos coa autoridade, aínda que lles resulta difícil adaptarse ás normas de funcionamento e disciplina.

Vivimos nunha sociedade marcada polo consumo, na que moitos nenos e nenas teñen cubertas as súas necesidades básicas e de lecer. Esta realidade inflúe no seu comportamento, facendo que lles resulte complicado tolerar a frustración e asumir con responsabilidade o traballo escolar e o esforzo persoal. Non obstante, cando se lles axuda a tomar conciencia, adoitan mostrar empatía e responder positivamente ante situacións de necesidade allea.

No ámbito relixioso, o alumnado dos primeiros niveis amosa interese polos contidos relacionados coa fe e participa con disposición nas actividades propostas. Porén, a medida que medran, é cada vez máis habitual observar unha actitude de indiferencia cara á relixión e unha falta de motivación por coñecer ou profundar na súa espiritualidade.



O colexio ofrece ensinanzas desde Educación Infantil ata Educación Secundaria Obrigatoria, cunha liña de Bacharelato e unha Aula de Educación Especial. Dispón de instalacións modernas, espazos verdes, horto escolar, capela, pavillón deportivo, aulas específicas e zonas de recreo diferenciadas.

A realidade escolar está profundamente influída por diversos factores do contexto sociocultural que rodea ao centro educativo. Estes elementos condicionan, de maneira sutil e case imperceptible, tanto o labor dos docentes como a implicación das familias na educación dos seus fillos e fillas.

Entre os aspectos máis relevantes deste contexto destacan:

- A escola asume cada vez máis responsabilidades, non só no proceso de ensino-aprendizaxe, senón tamén na formación integral do alumnado como persoas. Esta ampliación de funcións sitúa ao profesorado ante retos complexos, xerando en ocasións sensacións de frustración e desánimo pola dificultade de acadar todos os obxectivos propostos.
- Algunhas familias, por diferentes motivos, non exercen plenamente o seu papel educador tradicional, o que repercute na formación dos nenos e nenas.
- A sociedade actual presenta unha escala de valores contraditoria, onde se priorizan os bens materiais e o recoñecemento social, mentres se desvaloriza a dimensión humana e espiritual.
- O fracaso escolar converteuse nun tema de debate social e político. Existe unha presión crecente sobre os centros para garantir o éxito académico, aínda que en moitos casos este se esixe sen ter en conta o esforzo real e constante do alumnado.
- Nos centros educativos conviven alumnos con necesidades específicas e situacións persoais complexas: estudantes inmigrantes, con dificultades de adaptación ou carencias afectivas, necesidades educativas específicas cada vez mais numerosas e variadas que requiren atención individualizada.
- Tamén é habitual a presenza de grupos de alumnos pouco motivados polo estudo, con intereses afastados dos que ofrece a escola. Estes estudantes, que deben permanecer obrigatoriamente no centro, adoitan mostrar resistencia ás intervencións educativas e problemas de disciplina.
- A escola perdeu parte do seu prestixio social, e a súa capacidade para influír na formación das conviccións persoais do alumnado foi desprazada por outros ámbitos da sociedade.



Enseñanzas que imparte. Niveles Educativos

- a. Educación infantil (2 liñas)
- b. Educación Primaria (2 liñas)
- c. Educación Secundaria Obligatoria (2 liñas)

Contamos coa autorización da aula de educación especial e de 6 ciclos formativos, pero actualmente non teñen concerto e non se están impartindo.

Características físicas del centro

O Centro dispón de grandes espazos, edificios modernos e amplas instalacións axeitadas para o desenvolvemento da docencia:

- Un espazo físico onde se atopan as distintas seccións do Colexio separadas pola igrexa, pero situadas no mesmo edificio.
- Aulas e laboratorios amplos e con equipación actualizada.
- Aulas temáticas: informática, bibliotecas, debuxo, múltiple, psicomotricidade...
- Horto escolar.
- Igrexa e Oratorio.
- Pavillón deportivos, salas de psicomotricidade, campos de deporte (voleibol, fútbol, baloncesto).
- Patios de recreo individualizados e separados por seccións.

Profesorado e Equipo Directivo

O labor educativo do Centro está confiado a un equipo de profesionais cualificados, tanto escolapios como segrares, escollidos con coidado pola súa preparación e compromiso. O profesorado seglar comparte plenamente a misión educativa da Escola Pia, asumindo como propios os seus principios e valores. A súa implicación na vida do Centro é cada vez máis significativa, participando activamente na xestión e na toma de decisións, e asumindo responsabilidades en todos os ámbitos da Comunidade Educativa.

As linguas estranxeiras

- Primeira Lingua Estranxeira: Inglés
- Segunda Lingua Estranxeira: Francés
- Programa de bilingüismo BEDA por Escolas Católicas.
- Programa BEDA KIDS por Escolas Católicas.

Actividades complementarias e extraescolares que ofrece o centro

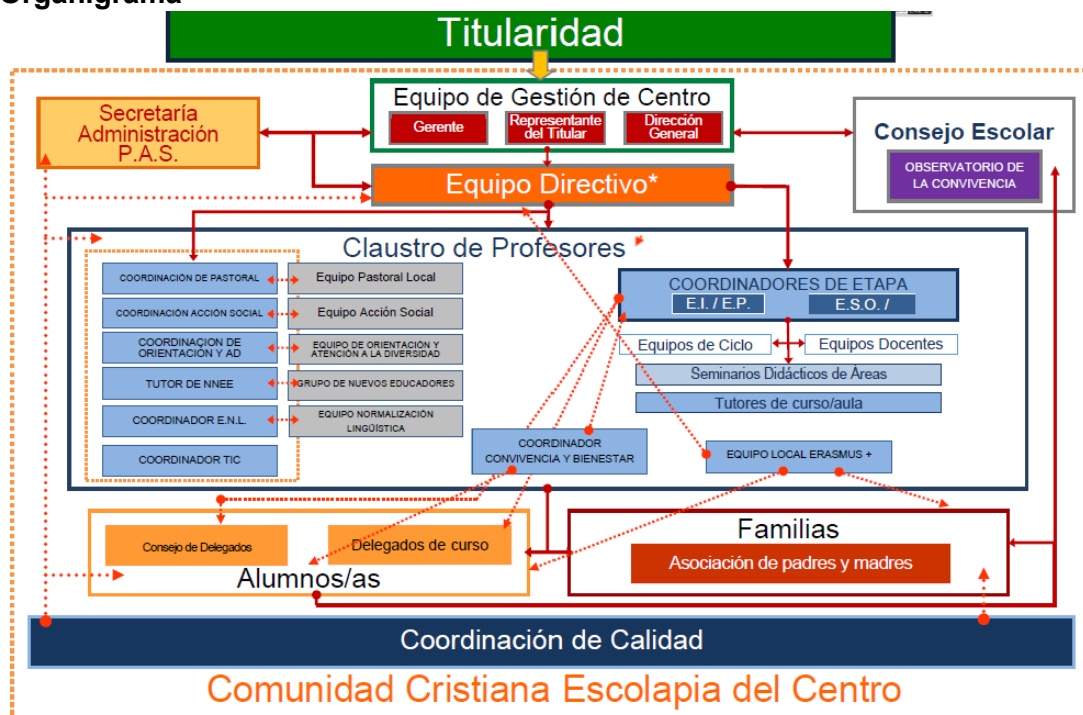
- Actividades complementarias variadas que teñen como obxectivo complementar os contidos curriculares, sen carácter lucrativo e de forma voluntaria para o alumnado.
- Actividades complementarias enmarcadas dentro da súa identidade dos centro Escolapios (Movemento Calasanz, retiro).
- Actividades de titoría con dedicación semanal en todos os niveles educativos.
- Actividades deportivas, artísticas, musicais, de idiomas... que complementan a formación en valores humanos e cristiáns.



Servicios que ofrece el centro (voluntarios, non discriminatorios e sen ánimo de lucro):

- Horario ampliado (madrugadores, ludoteca - ANPA)
- Comedor escolar
- Orientación psicopedagógica

Organigrama





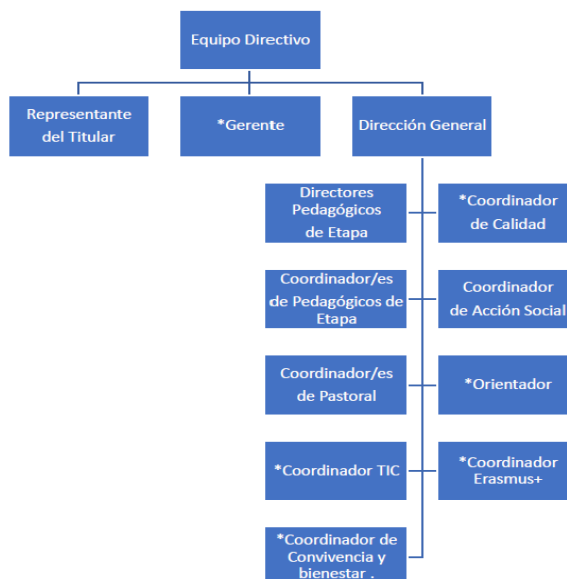
Equipo Directivo*

Equipo permanente:

- Representante del Titular.
- Dirección General.
- Directores Pedagógicos de Etapa.
- Coordinadores de Etapa.
- Coordinador a de Pastoral.
- Coordinadora de Acción Social

Equipo NO permanente:

- Coordinador de Calidad.
- Orientador.
- Gerente.
- Coordinador TIC.
- Coordinador de Convivencia y Bienestar.
- Coordinador Erasmus+



2. A COMUNIDADE EDUCATIVA

• O Alumnado

O alumnado é o eixo central da actividade educativa do centro. Concíbese como protagonista activo do seu propio proceso de aprendizaxe. Por iso, promóvese un ambiente de alegría, liberdade, esforzo e participación, sempre dentro dun marco de respecto mutuo que favoreza o seu desenvolvemento integral.

No día a día, búscase fomentar relacións saudables entre os compañeiros, impulsar a colaboración na vida escolar e promover valores como o respecto, o traballo en equipo e a vivencia progresiva da fe. A implicación dos estudantes reflíctese na estrutura organizativa do centro.

A maioría dos alumnos pertencen a familias de clase media. Por mor do ritmo de vida actual, moitos deles dispoñen de pouco tempo para compartir momentos cos seus pais. A nivel espiritual, aínda que a maior parte do alumnado se identifica como crente, a práctica relixiosa tende a diminuír a medida que avanza cara á ESO e o Bacharelato.



Real colegio
**PADRES
ESCOLAPIOS**
MONFORTE

Campo de la Compañía, 50
27400 Monforte de Lemos - Lugo
Tel.: 982 400 450 - 6260620 631
www.escolapiosmonforte.es
CENTRO PRIVADO CONCERTADO



Aínda que as súas necesidades materiais están cubertas, moitos presentan carencias no ámbito emocional, afectivo e espiritual. O centro tamén mantén vínculos cos antigos alumnos, favorecendo a súa participación e asociacionismo.

Os dereitos e deberes do alumnado están recollidos nas Normas de Organización, Funcionamento e Convivencia do centro (NOFC).

- **As Familias**

As familias son os primeiros referentes educativos dos nenos e nenas, e o seu papel é fundamental no proceso formativo. Desde o centro, estímase a súa participación activa nas actividades escolares e na vida comunitaria, especialmente a través dos órganos colexiados.

A colaboración das familias co proxecto educativo é constante e enriquecedora, participando en iniciativas como a semana vocacional, saídas escolares ou outras actividades formativas. A súa organización canalízase a través da ANPA, e tamén contan con representación no Consello Escolar, onde teñen voz e voto nas decisións que afectan ao funcionamento do centro.

Os seus dereitos, deberes e formas de participación están igualmente recollidos nas NOFC.

- **O Persoal Docente**

Os mestres e mestras, inspirados na figura de San Xosé de Calasanz, concíbense como colaboradores na formación integral do alumnado. Xunto coas familias, coñecen, aceptan e acompañan a cada estudante e grupo, guiándoos cara aos obxectivos educativos e pastorais do centro.

Na súa práctica diaria, procuran crear un ambiente educativo baseado na liberdade, o respecto e a responsabilidade, favorecendo o traballo autónomo e colaborativo. Preparan con coidado as actividades e situacións de aprendizaxe, atendendo á diversidade e evitando calquera tipo de discriminación. Ademais, aplican sistemas de avaliación adecuados e coherentes coas necesidades do alumnado.

O equipo docente conta cunha formación intelectual que lles permite impartir con solvencia as materias asignadas. Aínda que a especialización é cada vez máis relevante, búscase profesorado con visión multidisciplinar, capaz de ofrecer unha perspectiva global que enriqueza o proceso de aprendizaxe.

Existe un interese xeral pola investigación científica, tanto nas propias disciplinas como na didáctica e metodoloxía aplicada. É habitual a participación en cursos de actualización, especialmente ao comezo do curso escolar, no mes de setembro. Os temas máis



Real colegio
**PADRES
ESCOLAPIOS**
MONFORTE

Campo de la Compañía, 50
27400 Monforte de Lemos - Lugo
Tel.: 982 400 450 - 6260620 631
www.escolapiosmonforte.es
CENTRO PRIVADO CONCERTADO



demandados adoitan estar relacionados coas materias específicas e co uso das TIC na educación.

O claustro participa activamente na vida pastoral do centro, colaborando en actividades como o coro, as eucaristías dominicais, campañas solidarias (Manos Unidas, Domund), celebracións litúrxicas e a festa de San Xosé de Calasanz. Tamén se involucra no proceso de catequese desde os 3 anos ata o Bacharelato, seguindo o proxecto catequético da Provincia.

A comunidade docente aspira a ser un espazo educativo integral, que acompañe o desenvolvemento persoal en todas as dimensións. Para iso, promóvese un clima de pertenza e apoio mutuo entre os profesionais.

Os seus dereitos e deberes están igualmente recollidos nas NOFC.

- **Persoal de Administración e Servizos**

Este persoal contribúe, coa súa dedicación e actitude, a crear un ambiente acoledor e favorable para o desenvolvemento da tarefa educativa. A súa colaboración diaria é esencial para o bo funcionamento do centro.

Son coñecedores do ideario do colexio e comprométense con el desde as súas funcións específicas, facilitando a atención ás persoas e o logro dos obxectivos educativos.

Os seus dereitos e deberes tamén están recollidos nas NOFC.

- **Relixiosos Escolapios**

A través da súa misión específica, os relixiosos escolapios enriquecen o Proxecto Educativo do centro, promovendo a vivencia do Carisma Escolapio. A súa presenza, servizo e implicación fan visible o Ministerio Escolapio dentro da Comunidade Educativa.

2. ESTRUCTURA ORGÁNICA DO CENTRO

2.1 Órganos de Goberno Unipersoais

Representante da Titularidade

É a persoa designada pola Entidade Titular para exercer, de forma habitual, as funcións propias da titularidade no centro.



Real colegio
**PADRES
ESCOLAPIOS**
MONFORTE

Campo de la Compañía, 50
27400 Monforte de Lemos - Lugo
Tel.: 982 400 450 - 6260620 631
www.escolapiosmonforte.es
CENTRO PRIVADO CONCERTADO



Dirección Xeral

Encárgase de coordinar o funcionamento global do centro e de impulsar o desenvolvemento dos distintos proxectos, garantindo a coherencia entre o Carácter Propio das Escolas Pías e o Proxecto Educativo do Centro.

Xerencia

Responsable da xestión económica ordinaria, así como dos aspectos xurídico-laborais e das infraestruturas do centro.

Coordinador de Etapa

Ten como función principal coordinar o desenvolvemento académico da súa etapa, promovendo os obxectivos establecidos no Proxecto Educativo, en colaboración co resto dos equipos.

Coordinación de Pastoral

Dirixe a acción pastoral do centro, preside o Equipo Local de Pastoral e forma parte dos coordinadores de pastoral por etapa.

Coordinación de Acción Social

Encárgase de dinamizar e coordinar a educación en valores como a xustiza, a paz e a solidariedade en todas as etapas educativas.

Coordinación de Orientación e Atención á Diversidade

Responsable dos servizos de orientación e atención á diversidade. Coordina a acción titorial segundo o Proxecto Educativo, en colaboración directa cos Directores Pedagóxicos e o Equipo Directivo.

Coordinación de Calidade

Encárgase da xestión da calidade no centro, do seguimento das auditorías e dos procesos relacionados, xunto co Equipo Directivo.

Coordinación TIC

Responsable da implantación e xestión das novas tecnoloxías no centro, en colaboración co Equipo Directivo.

Secretario



Real colegio
**PADRES
ESCOLAPIOS**
MONFORTE

Campo de la Compañía, 50
27400 Monforte de Lemos - Lugo
Tel.: 982 400 450 - 6260620 631
www.escolapiosmonforte.es
CENTRO PRIVADO CONCERTADO



Encárgase da xestión documental e académica do centro, actuando baixo a supervisión do Equipo de Xestión.

Xefatura de Estudos

Coordina as actividades educativas da etapa correspondente. Colabora coa Dirección Pedagóxica na execución da programación anual e na súa avaliación a través da memoria final.

Titor

Cada titor é un docente encargado de acompañar e orientar a un grupo de alumnos ao longo do curso, escollido entre o profesorado que imparte docencia na etapa.

Titor de Novos Educadores

Encárgase de facilitar a integración e o acompañamento dos novos docentes, en colaboración co Equipo Directivo.

Coordinación dos Seminarios Didácticos

Responsable de coordinar os seminarios didácticos, asegurando a coherencia na programación das áreas, na distribución dos contidos, nos obxectivos mínimos e nos criterios de avaliación, así como na selección dos materiais curriculares.

Coordinación do Equipo de Dinamización da Lingua Galega

Encárgase de promover e animar, xunto co Equipo Directivo, as actividades que favorezan o uso e a difusión da lingua galega no centro. Conta co apoio do Equipo de Dinamización da Lingua Galega (EDLG).

Coordinación de Bilingüismo

Responsable de impulsar os plans lingüísticos do centro, en colaboración co Equipo Directivo e os seminarios específicos.

2.2 Órganos Colexiados

Equipo de Xestión do Centro

Este equipo é o encargado de garantir o correcto funcionamento global do centro educativo. Está formado polas persoas que desempeñan os seguintes cargos:

- Representante da Titularidade
- Dirección Xeral



Real colegio
**PADRES
ESCOLAPIOS**
MONFORTE

Campo de la Compañía, 50
27400 Monforte de Lemos - Lugo
Tel.: 982 400 450 - 6260620 631
www.escolapiosmonforte.es
CENTRO PRIVADO CONCERTADO



- Xerencia

As súas funcións inclúen:

- Organizar e supervisar a xestión integral do centro, tanto a nivel pastoral, educativo como económico.
- Participar, con discreción, nos procesos de selección e contratación de persoal.
- Presentar a distribución e organización do traballo dos distintos membros da comunidade educativa.
- Manter encontros periódicos cos relixiosos vinculados ao centro para compartir información e dialogar sobre aspectos relevantes da vida escolar.
- Nomear os responsables de órganos unipersoais que non sexan designados polo Superior Provincial.
- Establecer contacto regular cos representantes dos traballadores ou co Comité de Empresa.
- Supervisar a programación e seguimento dos servizos, actividades complementarias e extraescolares.

Equipo Directivo

Este equipo está composto por:

- Representante da Titularidade
- Director/a Xeral (quen convoca e preside)
- Xefe de Estudos
- Coodinador de etapa
- Xerente
- Coordinador/a de Pastoral
- Coordinador/a de Calidade
- Coordinador/a de Acción Social (DAS)
- Coordinador/a de Orientación e Atención á Diversidade (DOE)
- Coordinador/a TIC



As súas responsabilidades son:

- Asesorar ao Equipo de Xestión na toma de decisións.
- Coordinar os distintos ámbitos de funcionamento do centro para acadar os obxectivos establecidos.
- Elaborar, executar e avaliar a Programación Xeral Anual.
- Planificar as actividades complementarias e extraescolares segundo as directrices do Consello Escolar.
- Compartir información sobre o funcionamento dos distintos departamentos e propoñer melloras.
- Estar ao tanto do estado do orzamento ordinario.
- Establecer mecanismos de seguimento e avaliación do Proxecto Educativo e, se é necesario, propoñer modificacións.
- Promover a avaliación global do centro a través da memoria anual.
- Preparar os temas que se tratarán no Consello Escolar.
- Aprobar a selección de libros de texto e materiais pedagóxicos, segundo as propostas dos seminarios e as directrices da Titularidade.

Claustro de Profesores

É o órgano de participación do profesorado no centro. Está formado por todo o profesorado que imparte ensinanzas curriculares e polos orientadores.

As súas funcións inclúen:

- Participar na elaboración, seguimento e revisión do Proxecto Educativo, da Programación Xeral Anual e da avaliación do centro.
- Informar e ser informado sobre aspectos organizativos, normativos e de convivencia.
- Elixir os seus representantes no Consello Escolar.
- Colaborar na formación continua e actualización pedagóxica do profesorado.
- Propoñer medidas que melloren a convivencia e fomenten a innovación educativa.
- Establecer criterios comúns para a avaliación e recuperación do alumnado.



- Participar nas liñas pedagóxicas do centro.
- Contribuír á elaboración das normas de organización, funcionamento e convivencia (NOFC).
- Coordinar accións relacionadas coa orientación, tutoría, avaliación e recuperación.
- Analizar o funcionamento xeral do centro e os resultados académicos.
- Propoñer iniciativas para mellorar a calidade educativa.

Consello Escolar

É o máximo órgano de participación da comunidade educativa no centro. As súas competencias abranguen as ensinanzas reguladas e financiadas con fondos públicos. Non ten atribucións sobre os niveis non concertados. A súa composición e funcións están definidas pola normativa vixente para centros concertados.

Comisión de Coordinación Pedagóxica (CCP)

Está formada polo Director Pedagóxico (quen a preside), os Coordinadores de Ciclo e o Orientador ou membro do departamento. En Secundaria e Bacharelato inclúese tamén o Xefe de Estudos, e os Xefes de Departamento ou Seminario ou agrupación por ámbitos, segundo se precise.

As súas funcións son:

- Establecer directrices para coordinar os proxectos curriculares de etapa.
- Informar ao claustro sobre a coherencia entre o Proxecto Educativo, os proxectos curriculares, a programación anual e os plans de atención á diversidade.
- Marcar pautas para a elaboración das programacións didácticas e dos plans específicos.
- Propoñer ao claustro o plan de avaliación dos proxectos curriculares.
- Promover e colaborar na formación do profesorado.

Equipos Docentes de Etapa ou Ciclo

Formados polos docentes que imparten clase nun ciclo, curso ou grupo determinado.

As súas funcións inclúen:

- Desenvolver traballo interdisciplinar.



- Propoñer á CCP os plans de avaliación.
- Colaborar co Departamento de Orientación na elaboración de proxectos, adaptacións e diversificacións curriculares.
- Propoñer iniciativas pedagóxicas e didácticas.
- Avaliar ao alumnado e decidir sobre a súa promoción.

Departamento de Pastoral

Grupo encargado de coordinar e animar a acción evanxelizadora e pastoral en todas as actividades escolares e extraescolares. Está dirixido polo Coordinador de Pastoral de etapa.

Departamento de Acción Social (DAS)

Grupo responsable de dinamizar e coordinar a acción social en todas as etapas e actividades do centro. Está dirixido polo Coordinador Xeral de Acción Social.

Departamento de Orientación Educativa (DOE)

Este departamento ten como misión principal acompañar ao alumnado na súa orientación persoal, académica e profesional, tendo en conta as súas capacidades, intereses e necesidades. Ademais, colabora activamente na elaboración e implementación do Plan de Convivencia do centro, contribuíndo a crear un ambiente educativo positivo e integrador.

Equipo de Dinamización da Lingua Galega (EDLG)

O EDLG é un órgano consultivo e dinamizador que forma parte da estrutura organizativa e pedagóxica dos centros educativos. Está composto por profesorado de diferentes niveis e etapas, e ten como obxectivo principal promover o uso normalizado do galego no ámbito escolar.

A súa actuación está regulada polo **Decreto 124/2007, do 28 de xuño**, que establece as normas para o fomento da lingua galega no sistema educativo. Este equipo impulsa actividades culturais e lingüísticas que favorecen a presenza activa do galego na vida escolar.

Seminarios Didácticos

Os seminarios didácticos son grupos de traballo encargados de organizar, desenvolver e avaliar os contidos e metodoloxías das distintas áreas, materias ou asignaturas. Tamén



Real colegio
**PADRES
ESCOLAPIOS**
MONFORTE

Campo de la Compañía, 50
27400 Monforte de Lemos - Lugo
Tel.: 982 400 450 - 6260620 631
www.escolapiosmonforte.es
CENTRO PRIVADO CONCERTADO



se ocupan das actividades específicas vinculadas a cada disciplina, garantindo a coherencia pedagóxica e curricular ao longo dos cursos e ciclos.

Equipo de Calidade

Este equipo é o responsable de realizar o seguimento continuo da xestión do Sistema de Calidade do centro. A súa función é asegurar que os procesos educativos, organizativos e administrativos se desenvolvan conforme aos estándares establecidos, promovendo a mellora continua e a excelencia educativa.

3. ESTILO CALASANCIO DO NOSO SERVIZO EDUCATIVO

As Escolas Pías, como comunidade educativa inspirada por San Xosé de Calasanz, desenvolven un xeito propio de entender e levar a cabo a súa misión pedagóxica, coñecido como estilo escolapio ou calasancio. Este estilo reflicte a maneira singular de vivir a educación nos centros escolapios, e serve como referencia para contrastar a práctica diaria coa identidade que nos define.

O termo "estilo" pode ter diferentes significados, pero neste contexto refírese ao conxunto de trazos e comportamentos que caracterizan a acción educativa e lle dan unha personalidade concreta. É a expresión do noso carácter institucional, visible nas decisións, nas relacións e na forma de ensinar.

Este estilo está profundamente vinculado ao carisma escolapio, ás cualidades que nos fan únicos e que orientan o noso labor educativo. Os colexios das Escolas Pías, comprometidos co mundo actual, desenvolven a súa tarefa formativa inspirándose na visión de Calasanz, baseándose nas intuicións pedagóxicas que el mesmo formulou.

Sempre atentos aos sinais dos tempos e ás necesidades das persoas, os nosos centros procuran manter vivas as características que definiron a escola calasancia: tanto no ambiente escolar como nas intencións educativas, nos métodos de traballo e na formación dos docentes.

O estilo educativo escolapio responde a unha serie de principios propios da pedagogía calasancia, entre os que destacan:

- A proximidade, o respecto e a acollida das persoas, desde o diálogo aberto e sincero.
- A disposición para acompañar aos alumnos no seu proceso de desenvolvemento persoal.
- A cordialidade, a confianza e a sinxeleza nas relacións.
- A educación preventiva como base da intervención.



- A coeducación como principio de igualdade.
- A participación activa de familias e alumnado na vida escolar.

Estes principios concrétanse en valores e indicadores que nos axudan a recoñecer a nosa misión, a fortalecer o compromiso escolapio e a dar sentido ao traballo diario nos centros, e que detallamos a continuación:

3.1 Clima

O clima escolar é fundamental para compartir a misión educativa escolapia. Debe promover a axuda mutua, o apoio, a confianza e a apertura entre todos os membros da comunidade educativa.

Actitudes clave nos educadores:

- **Cordialidade:** empatía, proximidade, dispoñibilidade, afecto e escoita activa.
- **Respecto:** trato amable, aceptación do outro, cumprimento das normas e coidado do material.
- **Colaboración:** disposición para participar en actividades e traballar en equipo, compartindo recursos.

3.2 Intencións Educativas (finalidades)

A finalidade principal é a educación integral do alumnado, combinando a formación intelectual (as Letras) coa formación espiritual e humana (a Piedade), para contribuír á transformación da sociedade.

Eixos principais:

- **Evangelizar educando:** transmitir valores evanxélicos, fomentar a oración e a catequese, acoller e dialogar entre fe e cultura.
- **Voz profética:** interpretar criticamente a realidade desde o Evanxeo, promover a xustiza e os dereitos humanos.
- **Prevenición:** educar desde a convicción e o diálogo, formar hábitos positivos e preparar para a vida adulta.
- **Calidade:** planificar, avaliar e mellorar continuamente, explicitando a misión, visión e valores do centro.



3.3 Principios Metodolóxicos

Son os modos de actuar na escola para desenvolver a misión educativa de forma eficaz, adaptada e útil.

Principios destacados:

- **Eficacia:** favorecer o crecemento integral do alumno, partindo da súa experiencia.
- **Simplicidade e adecuación:** adaptar recursos e actividades ás necesidades reais do alumnado.
- **Utilidade práctica:** desenvolver competencias significativas e preparar para o futuro.
- **Avaiación:** empregar métodos variados, informar con criterios claros e fomentar a mellora.
- **Traballo en equipo:** compartir tarefas, integrar a diversidade e promover o desenvolvemento profesional.

3.4 Identidade do Educador

O educador escolapio é colaborador da verdade, comprometido coa misión educativa e pastoral, e debe cultivar unha identidade profesional e persoal sólida.

Valores fundamentais:

- **Pobreza e humildade:** ser exemplo de coherencia, aproveitar recursos e recoñecer erros.
- **Paciencia amorosa:** acompañar con respecto, equilibrio emocional e actitude amable.
- **Compromiso e corresponsabilidade:** implicarse na vida do centro, colaborar activamente e participar nas celebracións.

3.5 Formación Permanente

A formación continua é esencial para garantir a calidade educativa e a actualización profesional dos docentes.

Liñas de acción:

- **Innovación:** responder ás novas necesidades educativas, coñecer e aplicar recursos actuais.
- **Apertura á formación:** participar activamente en procesos formativos, reflexionar sobre a práctica e compartir experiencias.



Real colegio
**PADRES
ESCOLAPIOS**
MONFORTE

Campo de la Compañía, 50
27400 Monforte de Lemos - Lugo
Tel.: 982 400 450 - 6260620 631
www.escolapiosmonforte.es
CENTRO PRIVADO CONCERTADO



4. POLÍTICA DE CALIDADE: MISIÓN, VISIÓN E VALORES

A política de calidade do Real Colegio Padres Escolapios de Monforte de Lemos establécese como a definición da **MISIÓN** (razón de ser continuada do Centro), a **VISIÓN** (lugar estratéxico que se pretende acadar a medio e longo prazo) e os **VALORES** (ideas, principios e puntos fortes sobre os que se fundamenta para acadar a visión).

Ademais da definición de misión, visión e valores, o Centro establece como obxectivos básicos e iniciais da súa Política de Calidade a orientación cara a:

- O cumprimento dos requisitos legais e regulamentarios aplicables á actividade educativa realizada.
- A satisfacción permanente das necesidades, demandas e expectativas dos clientes.
- A mellora continua.

MISIÓN

O Centro está situado nun edificio emblemático da cidade, mandado construír polo Cardenal D. Rodrigo de Castro para ser utilizado como centro de ensino, sendo así desde a chegada dos Xesuítas en 1593 ata hoxe.

Desde a expulsión dos Xesuítas en 1767 ata 1873, foi utilizado por sacerdotes seculares e catedráticos segres co “Método de Ensino ou Instrución de Mestres”, empregado nas Escolas Pías da Corte, xunto cos libros de texto elaborados polos PP. das Escolas Pías, considerados os mellores de España.

En 1873 incorpóranse ao Centro os PP. Escolapios, sendo D. Jacobo Luis Fitz-James Stuart, XIX Conde de Lemos, o responsable da súa chegada.

Durante a primeira década do século XX era o único centro de ensino da comarca de Lemos, ao que acudían alumnos doutras zonas de Galicia e provincias limítrofes.

EVOLUCIÓN E SERVIZOS

O Centro adaptouse ás novas necesidades da sociedade, facéndose mixto e desaparecendo o internado desde 1985.

En 2021, o edificio monumental foi declarado **Ben de Interese Cultural (BIC)**.

Na actualidade, ofrece formación académica de 3 a 16 anos con actividades humano-cristiás, socioculturais, deportivas e lúdicas, complementadas con servizo de comedor e gardería. Así dá resposta ás necesidades educativas, culturais, lúdico-deportivas e de formación cristiá con carácter catequético, acadando unha educación integral do alumno.



Real colegio
**PADRES
ESCOLAPIOS**
MONFORTE

Campo de la Compañía, 50
27400 Monforte de Lemos - Lugo
Tel.: 982 400 450 - 6260620 631
www.escolapiosmonforte.es
CENTRO PRIVADO CONCERTADO



Baseámonos no **Carácter Propio** do Centro e no seu **Ideario**:

1. Talante calasancio
2. Escola inclusiva
3. Escola cristiá de Igrexa

Pertence á **Provincia de Escolas Pías Betania**, formada por obras educativas que levan a cabo o seu ministerio de evanxelizarse educando, con identidade escolapia, calidade educativa e pastoral, misión compartida e atención preferente aos pobres.

VISIÓN

Levar a cabo un proceso de profundización na identidade da Escola Calasancia para:

1. Desenvolver a formación integral do alumnado, garantindo a excelencia académica, avanzando na innovación pedagóxica, asegurando a pastoral como eixo vertebrador e fomentando a formación en valores e compromiso social.
2. Dar resposta educativa a nenos e mozos en risco de exclusión social ou educativa, ou que precisen atención específica, abrindo itinerarios conforme á normativa vixente, tanto na educación formal como non formal.
3. Promover a participación activa e colaboración das familias e do alumnado na vida do centro, mediante atención personalizada e próxima.
4. Organizar formación docente desde unha visión integral: competencia profesional, dimensión cristiá e identidade escolapia.
5. Facilitar autonomía suficiente a cada obra educativa para estruturar e desenvolver a súa estratexia, asegurando a xestión e sustentabilidade dos centros.
6. Impulsar a mellora mediante a implementación de plans estratéxicos en cada obra e na Provincia.
7. Desenvolver metodoloxía activa integrando as TIC na práctica diaria do ensino-aprendizaxe.
8. Promover a competencia comunicativa (comprensión, lectura, escritura e expresión oral) en diferentes idiomas, especialmente inglés.

VALORES

1. Nenos e mozos, centro da escola
2. Abertos aos máis fráxiles



3. Preparamos para a vida
4. Formamos parte da Igrexa e vivimos o Evanxeo de Xesús
5. Comprometidos cun mundo xusto e fraterno
6. Educadores corresponsables
7. Implicación das familias
8. Atención á persoa
9. Formados e innovadores
10. Somos Igrexa
11. Escola aberta e comprometida co entorno
12. Estilo propio baseado en:
 - Cercanía, aceptación e respecto ás persoas
 - Dispoñibilidade para acompañar ao alumnado
 - Cordialidade, confianza e sinxeleza no trato diario
 - Educación preventiva
 - Igualdade desde a diferenza e complementariedade
 - Participación de alumnado e familias

5. ACCIÓN EDUCATIVA

- Proxecto Educativo Integral
- Marco Pedagógico de Referencia
- Respuestas educativas da diversidade
- Concreción Curricular (PROENS 27007223)

6. PROXECTOS E PLANS

- Acción Pastoral (Proxecto ARJÉ)
- Acción Social
- Proxecto Lingüístico (PNL)



Real colegio
**PADRES
ESCOLAPIOS**
MONFORTE

Campo de la Compañía, 50
27400 Monforte de Lemos - Lugo
Tel.: 982 400 450 - 6260620 631
www.escolapiosmonforte.es
CENTRO PRIVADO CONCERTADO



- Plan de Orientación e Orientación Académica Profesional (POAP)
- Plan de Atención á Diversidade (PAD)
- Plan de Acción Titorial (PAT)
- Normas de Organización, funcionamento e Convivencia (NOFC)
- Plan de Lectura, Escritura e Acceso á Información (PLEA) e Plan de Biblioteca (PLANBE)
- Plan TIC

7. REVISIÓN E ACTUALIZACIÓN DO PEC

As actualizacións propias de cada curso escolar (Concrecións Curriculares, Plans... incluídos na PXA anual) serán realizadas polos responsables das Etapas ou Departamentos e aprobadas polo Equipo Directivo e o Consello Escolar naqueles casos en que sexa preceptivo.

A revisión e modificación deste documento realizarase e levarase a cabo no seo do Equipo Directivo.

Todas as propostas de modificación que se presenten serán estudadas e aprobadas polo Consello Escolar.

Poderán solicitar modificacións a este Proxecto, así como ampliacións e revisións, os profesores, ANPA, pais e alumnos a través dos seus representantes no Consello Escolar.